

การวิเคราะห์งบประมาณ  
ประจำปีงบประมาณ พ.ศ. 2565  
ฝ่ายบริหารวิทยาเขตพัทลุง

นางสาวอารยา ดำเรือง  
ฝ่ายบริหารวิทยาเขตพัทลุง

## คำนำ

การวิเคราะห์งบประมาณเงินรายได้และงบประมาณเงินอุดหนุนจากรัฐบาล ประจำปีงบประมาณ พ.ศ. 2565 ฝ่ายบริหารวิทยาเขตพัทลุง เพื่อใช้เป็นข้อมูลประกอบการจัดทำงบประมาณ การวางแผนการดำเนินงาน และการบริหารงบประมาณในปีงบประมาณถัดไป ได้อย่างมีประสิทธิภาพยิ่งขึ้น

หวังเป็นอย่างยิ่งว่ารายงานการวิเคราะห์งบประมาณเงินรายได้และงบประมาณเงินอุดหนุนจากรัฐบาล ประจำปีงบประมาณ พ.ศ. 2565 จะเป็นประโยชน์แก่ผู้ที่เกี่ยวข้องไม่มากก็น้อย ขอขอบพระคุณเป็นอย่างสูงมา ณ โอกาสนี้

นางสาวอารยา คำเรือง  
มกราคม 2566

## สารบัญ

เรื่อง	หน้า
<b>งบประมาณเงินรายได้</b>	
- งบประมาณเงินรายได้ที่ได้รับจัดสรร ประจำปีงบประมาณ พ.ศ. 2565	1
- การเบิกจ่ายงบประมาณเงินรายได้ ประจำปีงบประมาณ พ.ศ. 2565	2
- เปรียบเทียบการเบิกจ่ายงบประมาณกับงบประมาณที่ได้รับจัดสรร งบประมาณเงินรายได้ ประจำปีงบประมาณ พ.ศ. 2565	4
- เปรียบเทียบการเบิกจ่ายงบประมาณกับงบประมาณที่ได้รับจัดสรร งบประมาณเงินรายได้ ประจำปีงบประมาณ พ.ศ. 2565 – ค่าตอบแทนใช้สอยและวัสดุ	5
- เปรียบเทียบการเบิกจ่ายงบประมาณกับงบประมาณที่ได้รับจัดสรร งบประมาณเงินรายได้ ประจำปีงบประมาณ พ.ศ. 2565 – เงินอุดหนุน	7
<b>งบประมาณเงินอุดหนุนจากรัฐบาล</b>	
- งบประมาณเงินอุดหนุนจากรัฐบาลที่ได้รับจัดสรร ประจำปีงบประมาณ พ.ศ. 2565	8
- การเบิกจ่ายงบประมาณเงินอุดหนุนจากรัฐบาล ประจำปีงบประมาณ พ.ศ. 2565	9
- เปรียบเทียบการเบิกจ่ายงบประมาณกับงบประมาณที่ได้รับจัดสรร งบประมาณเงินอุดหนุนจากรัฐบาล ประจำปีงบประมาณ พ.ศ. 2565	11
- เปรียบเทียบการเบิกจ่ายงบประมาณกับงบประมาณที่ได้รับจัดสรร งบประมาณเงินอุดหนุนจากรัฐบาล ประจำปีงบประมาณ พ.ศ. 2565 – ค่าตอบแทนใช้สอยและวัสดุ	12

**การวิเคราะห์งบประมาณ**  
**ประจำปีงบประมาณ พ.ศ. 2565**  
**ฝ่ายบริหารวิทยาเขตพัทลุง**

การวิเคราะห์การเบิกจ่ายงบประมาณเงินรายได้และเงินอุดหนุนรัฐบาลแผ่นดิน โดยการวิเคราะห์เปรียบเทียบการเบิกจ่ายกับงบประมาณที่ได้รับจัดสรร ประจำปีงบประมาณ พ.ศ. 2565 ซึ่งผลการวิเคราะห์มีดังต่อไปนี้

**1. งบประมาณเงินรายได้ ประจำปีงบประมาณ พ.ศ. 2565 ของฝ่ายบริหารวิทยาเขตพัทลุง**

**1.1 งบประมาณเงินรายได้ที่ได้รับจัดสรร ประจำปีงบประมาณ พ.ศ. 2565**

งบประมาณเงินรายได้ที่ได้รับจัดสรร ประจำปีงบประมาณ พ.ศ. 2565 ของฝ่ายบริหารวิทยาเขตพัทลุง มีจำนวนทั้งสิ้น 86,576,400 บาท แยกเป็น

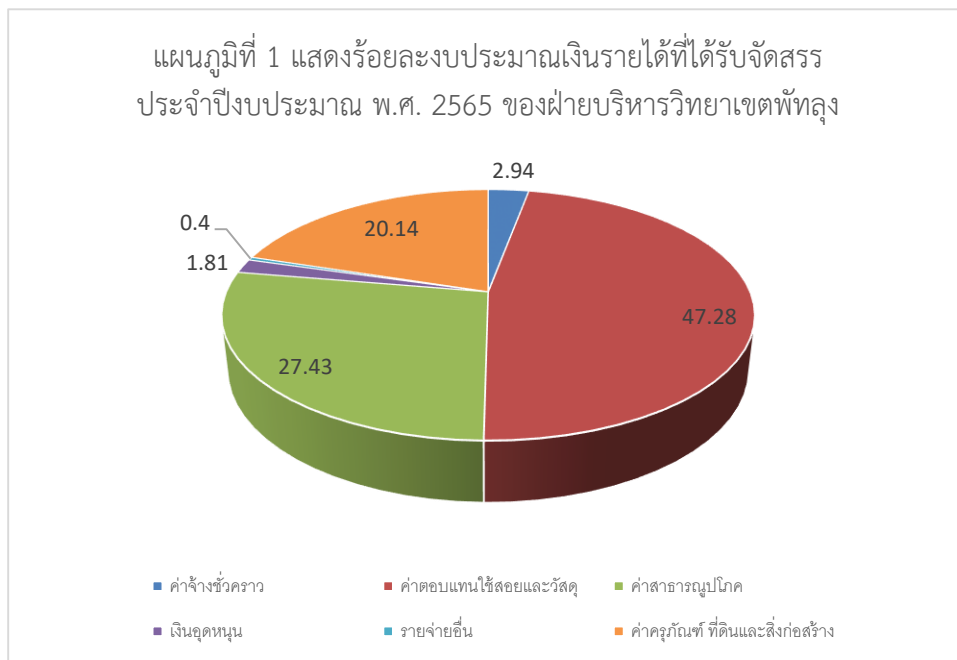
- ค่าจ้างชั่วคราว	จำนวน 2,545,200 บาท
- ค่าตอบแทนใช้สอยและวัสดุ	จำนวน 40,932,700 บาท
- ค่าสาธารณูปโภค	จำนวน 23,744,100 บาท
- เงินอุดหนุน	จำนวน 1,570,000 บาท
- รายจ่ายอื่น	จำนวน 350,000 บาท
- ค่าครุภัณฑ์ ที่ดินและสิ่งก่อสร้าง	จำนวน 17,434,400 บาท

**ตารางที่ 1** แสดงจำนวนงบประมาณและค่าร้อยละของงบประมาณเงินรายได้ที่ได้รับจัดสรร ประจำปีงบประมาณ พ.ศ. 2565 ของฝ่ายบริหารวิทยาเขตพัทลุง

หมวดรายจ่าย	จำนวนเงิน (บาท)	ร้อยละ
ค่าจ้างชั่วคราว	2,545,200	2.94
ค่าตอบแทนใช้สอยและวัสดุ	40,932,700	47.28
ค่าสาธารณูปโภค	23,744,100	27.43
เงินอุดหนุน	1,570,000	1.81
รายจ่ายอื่น	350,000	0.40
ค่าครุภัณฑ์ ที่ดินและสิ่งก่อสร้าง	17,434,400	20.14
<b>รวม</b>	<b>86,576,400</b>	<b>100</b>

จากตารางที่ 1 พบว่า งบประมาณเงินรายได้ที่ได้รับจัดสรร ประจำปีงบประมาณ พ.ศ. 2565 ของฝ่ายบริหารวิทยาเขตพัทลุง มีงบประมาณค่าตอบแทนใช้สอยและวัสดุ มากที่สุด คิดเป็นร้อยละ 47.28 รองลงมา คือ งบประมาณค่าสาธารณูปโภค คิดเป็นร้อยละ 27.43 และน้อยที่สุด คือ รายจ่ายอื่น คิดเป็นร้อยละ 0.40 เนื่องจากงบประมาณที่ได้รับจัดสรรให้ฝ่ายบริหารวิทยาเขตพัทลุงส่วนใหญ่เป็นงบประมาณที่ใช้เพื่อการดำเนินงานปกติที่ฝ่ายบริหารวิทยาเขตพัทลุงเป็นผู้รับผิดชอบหลัก เช่น ค่าจ้างเหมาบริการต่าง ๆ ค่า

ซ่อมแซมครุภัณฑ์อาคารสถานที่ส่วนกลาง ค่าวัสดุเชื้อเพลิงและหล่อลื่น เป็นต้น ทำให้ค่าตอบแทนใช้สอยและวัสดุจึงได้รับการจัดสรรมากที่สุด รองลงมาคือค่าสาธารณูปโภค มหาวิทยาลัยได้จัดสรรงบประมาณให้ฝ่ายบริหารฯ เป็นผู้รับผิดชอบการเบิกจ่ายค่าไฟฟ้า โทรศัพท์ ไปรษณีย์ และอื่น ๆ ของวิทยาเขตพัทลุงทั้งหมด และมหาวิทยาลัยมีการจัดสรรงบประมาณตามนโยบายและยุทธศาสตร์ของมหาวิทยาลัย เพื่อปรับปรุงและพัฒนา ระบบสาธารณูปการที่ต่อเนื่องจากปีงบประมาณ พ.ศ. 2564 เพื่อให้วิทยาเขตพัทลุงมีความพร้อมด้านระบบ สาธารณูปการ หรือให้ระบบสาธารณูปการสามารถใช้งานได้อย่างครบวงจรและมีความสมบูรณ์ยิ่งขึ้นในการ ให้บริการ รายละเอียดตามแผนภูมิรูปภาพ 1



## 1.2 การเบิกจ่ายงบประมาณเงินรายได้ ประจำปีงบประมาณ พ.ศ. 2565 ของฝ่ายบริหาร วิทยาเขตพัทลุง

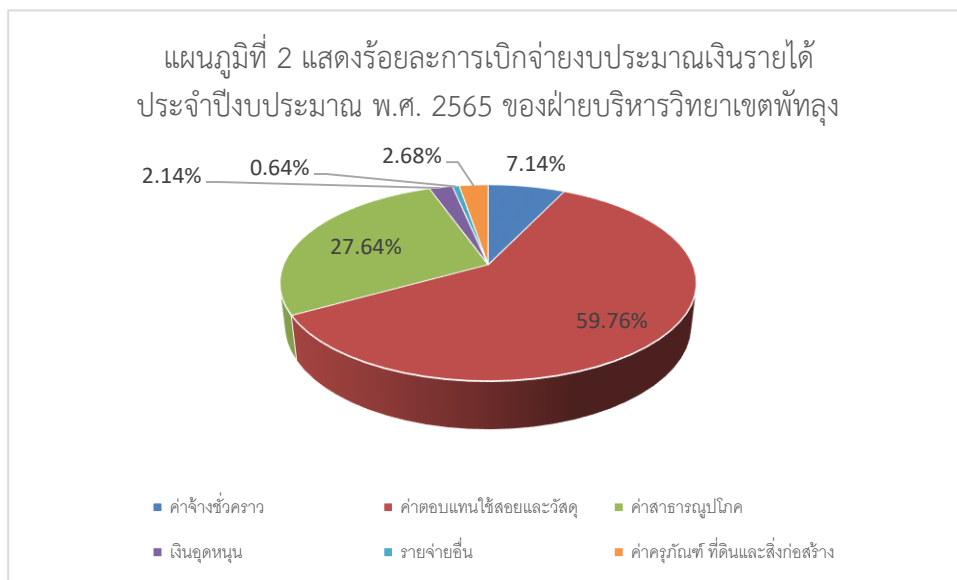
การเบิกจ่ายงบประมาณเงินรายได้ ประจำปีงบประมาณ พ.ศ. 2565 ของฝ่ายบริหารวิทยาเขตพัทลุง มีจำนวนทั้งสิ้น 69,692,922.17 บาท (รวมงบประมาณที่ได้รับจัดสรรเพิ่มเติมระหว่างปีงบประมาณ) แยกเป็น

- ค่าจ้างชั่วคราว	จำนวน 4,972,708.00 บาท
- ค่าตอบแทนใช้สอยและวัสดุ	จำนวน 41,649,694.29 บาท
- ค่าสาธารณูปโภค	จำนวน 19,263,520.88 บาท
- เงินอุดหนุน	จำนวน 1,492,163.00 บาท
- รายจ่ายอื่น	จำนวน 444,236.00 บาท
- ค่าครุภัณฑ์ ที่ดินและสิ่งก่อสร้าง	จำนวน 1,870,600.00 บาท

ตารางที่ 2 แสดงจำนวนการเบิกจ่ายงบประมาณและค่าร้อยละของการเบิกจ่ายงบประมาณเงินรายได้ ประจำปีงบประมาณ พ.ศ. 2565 ของฝ่ายบริหารวิทยาเขตพัทลุง

หมวดรายจ่าย	การเบิกจ่าย (บาท)	ร้อยละ
ค่าจ้างชั่วคราว	4,972,708.00	7.14
ค่าตอบแทนใช้สอยและวัสดุ	41,649,694.29	59.76
ค่าสาธารณูปโภค	19,263,520.88	27.64
เงินอุดหนุน	1,492,163.00	2.14
รายจ่ายอื่น	444,236.00	0.64
ค่าครุภัณฑ์ ที่ดินและสิ่งก่อสร้าง	1,870,600.00	2.68
<b>รวม</b>	<b>69,692,922.17</b>	<b>100</b>

จากตารางที่ 2 พบว่า การเบิกจ่ายงบประมาณเงินรายได้ของฝ่ายบริหารวิทยาเขตพัทลุง ประจำปีงบประมาณ พ.ศ. 2565 มีงบประมาณค่าตอบแทนใช้สอยและวัสดุ มากที่สุด คิดเป็นร้อยละ 59.76 รองลงมา คือ งบประมาณค่าสาธารณูปโภค คิดเป็นร้อยละ 27.64 และน้อยที่สุด คือ รายจ่ายอื่น คิดเป็นร้อยละ 0.64 เนื่องจากค่าตอบแทนใช้สอยและวัสดุเป็นการเบิกจ่ายเพื่อดำเนินงานตามปกติของฝ่ายบริหารวิทยาเขตพัทลุง ซึ่งส่วนใหญ่เป็นรายจ่ายประจำ จึงทำให้การเบิกจ่ายมากที่สุด รองลงมา คือ ค่าสาธารณูปโภค ซึ่งเป็นการเบิกจ่ายค่าไฟฟ้า โทรศัพท์ ไปรษณีย์ และอื่น ๆ ของวิทยาเขตพัทลุงทั้งหมด สำหรับรายจ่ายอื่น มีการเบิกจ่ายน้อยที่สุด ซึ่งเป็นไปตามสัดส่วนของงบประมาณที่ได้รับจัดสรรน้อยที่สุด รายละเอียดตามแผนภูมิรูปภาพ 2



### 1.3 เปรียบเทียบการเบิกจ่ายงบประมาณกับงบประมาณที่ได้รับจัดสรร งบประมาณเงินรายได้ ประจำปีงบประมาณ พ.ศ. 2565 ของฝ่ายบริหารวิทยาเขตพัทลุง

ตารางที่ 3 แสดงเปรียบเทียบจำนวนงบประมาณและค่าร้อยละของงบประมาณเงินรายได้ที่ได้รับจัดสรรและการเบิกจ่ายงบประมาณ ประจำปีงบประมาณ พ.ศ. 2565 ของฝ่ายบริหารวิทยาเขตพัทลุง

หมวดรายจ่าย	จำนวนเงิน (บาท)	ร้อยละ	การเบิกจ่าย (บาท)	ร้อยละ	ร้อยละของการเปรียบเทียบการเบิกจ่ายกับงบประมาณที่ได้รับจัดสรร
ค่าจ้างชั่วคราว	2,545,200	2.94	4,972,708.00	7.14	195.38
ค่าตอบแทนใช้สอยและวัสดุ	40,932,700	47.28	41,649,694.29	59.76	101.75
ค่าสาธารณูปโภค	23,744,100	27.43	19,263,520.88	27.64	81.13
เงินอุดหนุน	1,570,000	1.81	1,492,163.00	2.14	95.04
รายจ่ายอื่น	350,000	0.40	444,236.00	0.64	126.92
ค่าครุภัณฑ์ ที่ดิน และสิ่งก่อสร้าง	17,434,400	20.14	1,870,600.00	2.68	10.73
<b>รวม</b>	<b>86,576,400</b>	<b>100</b>	<b>69,692,922.17</b>	<b>100</b>	<b>80.50</b>

จากตารางที่ 3 พบว่า การเปรียบเทียบการเบิกจ่ายงบประมาณเงินรายได้กับงบประมาณที่ได้รับจัดสรร ประจำปีงบประมาณ พ.ศ. 2565 ของฝ่ายบริหารวิทยาเขตพัทลุง มีการเบิกจ่ายงบประมาณ ค่าจ้างชั่วคราว มากที่สุด คิดเป็นร้อยละ 195.38 รองลงมา คือ รายจ่ายอื่น คิดเป็นร้อยละ 126.92 และน้อยที่สุด คือ ค่าครุภัณฑ์ ที่ดินและสิ่งก่อสร้าง คิดเป็นร้อยละ 10.73 โดยภาพรวมการเบิกจ่ายงบประมาณเงินรายได้ คิดเป็นร้อยละ 80.50 เนื่องจาก ค่าจ้างชั่วคราว มีการจัดสรรงบประมาณเพิ่มเติม โดยการโอนเปลี่ยนแปลงงบประมาณ สำหรับเป็นค่าจ้างชั่วคราว ตำแหน่งผู้ปฏิบัติงานบริการ (คนสวน และเจ้าหน้าที่รักษาความปลอดภัย) ทำให้การเบิกจ่ายเมื่อเปรียบเทียบกับงบประมาณที่ได้รับจัดสรร มากที่สุด รายจ่ายอื่น มีการจัดสรรงบประมาณเพิ่มเติมระหว่างปี เพื่อเป็นค่าใช้จ่ายในการดำเนินงานโครงการแก้ไขปัญหาที่ดินมหาวิทยาลัยทักษิณ วิทยาเขตพัทลุง และโครงการวันสถาปนามหาวิทยาลัย ทำให้การเบิกจ่ายเมื่อเปรียบเทียบกับงบประมาณที่ได้รับจัดสรร จึงมีเปอร์เซ็นต์การเบิกจ่ายที่สูงขึ้นตามงบประมาณที่ได้รับจัดสรรและค่าครุภัณฑ์ที่ดินและสิ่งก่อสร้าง ส่วนใหญ่ยังไม่มีการเบิกจ่าย เช่น รายการปรับปรุงสนามกีฬาวิทยาเขตพัทลุง อาคารปฏิบัติการศูนย์วิจัยและพัฒนาการแพทย์ชุมชน เป็นต้น ทำให้การเบิกจ่ายเมื่อเปรียบเทียบกับงบประมาณที่ได้รับจัดสรร น้อยที่สุด (ส่วนรายการที่มีการเบิกจ่ายเป็นรายการที่มีการจัดสรรงบประมาณเพิ่มเติมระหว่างปี เช่น ครุภัณฑ์สำหรับห้องเรียนโรงเรียนสาธิต และครุภัณฑ์ห้องพักรับรอง ค่าจ้างออกแบบอาคารปฏิบัติการศูนย์วิจัยและพัฒนาการแพทย์ชุมชน เป็นต้น)

**1.4 เปรียบเทียบการเบิกจ่ายงบประมาณกับงบประมาณที่ได้รับจัดสรร งบประมาณเงินรายได้ ประจำปีงบประมาณ พ.ศ. 2565 ของฝ่ายบริหารวิทยาเขตพัทลุง – ค่าตอบแทนใช้สอยและวัสดุ**

**ตารางที่ 4** แสดงเปรียบเทียบจำนวนงบประมาณและค่าร้อยละของงบประมาณเงินรายได้ที่ได้รับจัดสรรและการเบิกจ่ายงบประมาณ ประจำปีงบประมาณ พ.ศ. 2565 ของฝ่ายบริหารวิทยาเขตพัทลุง – ค่าตอบแทนใช้สอยและวัสดุ

หมวดรายจ่าย	จำนวนเงิน (บาท) ที่ได้รับจัดสรร	ร้อยละ	การเบิกจ่าย (บาท)	ร้อยละ	ร้อยละของการเปรียบเทียบการเบิกจ่ายกับงบประมาณที่ได้รับจัดสรร
<b>ค่าตอบแทน</b>	<b>260,800</b>	<b>100</b>	<b>257,790.70</b>	<b>100</b>	<b>98.85</b>
-ค่าตอบแทนปฏิบัติงานนอกเวลาบุคคลภายนอก	144,000	55.21	144,000	55.86	100.00
-ค่าเบี้ยประชุม	36,800	14.11	34,050.70	13.21	92.53
-ค่าตอบแทนปฏิบัติงานนอกเวลา	80,000	30.67	79,740	30.93	99.68
<b>ค่าใช้สอย</b>	<b>45,750,000</b>	<b>100</b>	<b>39,805,092.69</b>	<b>100</b>	<b>87.01</b>
-ค่ารับรองสำหรับผู้บริหาร	20,000	0.04	20,000	0.05	100.00
-ค่าใช้จ่ายเดินทางไปปฏิบัติงาน	249,600	0.55	249,513.21	0.63	99.97
-ค่าจ้างเหมาบริการซักเครื่องนอน	36,000	0.08	33,923.20	0.09	94.23
-ค่าจ้างเหมาบริการเครื่องถ่ายเอกสาร	72,000	0.16	66,634.50	0.17	92.55
-ค่าจ้างเหมาบริการรักษาความสะอาดและดูแลบริเวณ	23,000,000	50.27	19,704,677.24	49.50	85.67
-ค่าจ้างเหมาบริการรักษาความปลอดภัย	14,000,000	30.60	11,451,292	28.77	81.79
-ค่าจ้างเหมาบริการกำจัดปลวก	250,000	0.55	226,000	0.57	90.40
-ค่ารับรองและพิธีการ	60,400	0.13	60,055	0.15	99.43
-ค่าธรรมเนียมการจัดขยะและสิ่งปฏิกูล	980,000	2.14	897,667	2.26	91.60
-ค่าบำรุงรักษาลิฟท์	222,000	0.49	204,150.50	0.51	91.96
-ค่าประกันยานพาหนะและ พรบ.	330,000	0.72	329,921.15	0.83	99.98
-ค่าใช้จ่ายในการเข้าร่วมกิจกรรมทางศาสนา	30,000	0.07	21,878.73	0.05	72.93
-ค่าซ่อมแซมบำรุงรักษายานพาหนะ	500,000	1.09	482,025.12	1.21	96.41



-ค่าซ่อมแซมครุภัณฑ์อาคาร สถานที่ส่วนกลาง	6,000,000	13.11	6,057,355.04	15.22	100.96
<b>ค่าวัสดุ</b>	<b>921,900</b>	<b>100</b>	<b>1,148,810.90</b>	<b>100</b>	<b>124.61</b>
-วัสดุสำนักงาน	193,900	21.03	192,680	16.77	99.37
-วัสดุงานบ้านงานครัว	24,000	2.60	22,788	1.98	94.95
-วัสดุเครื่องแต่งกาย	54,000	5.86	54,000	4.70	100.00
-วัสดุเชื้อเพลิงและหล่อลื่น	650,000	70.51	879,342.90	76.54	135.28
<b>รวมค่าตอบแทนใช้สอยและวัสดุ</b>	<b>46,932,700</b>		<b>41,211,694.29</b>		<b>87.81</b>

จากตารางที่ 4 พบว่า การเปรียบเทียบการเบิกจ่ายงบประมาณเงินรายได้กับงบประมาณที่ได้รับจัดสรร ประจำปีงบประมาณ พ.ศ. 2565 ของฝ่ายบริหารวิทยาเขตพัทลุง หมวดค่าตอบแทนใช้สอยและวัสดุ มีรายการที่เบิกจ่ายงบประมาณ ร้อยละ 100 ขึ้นไป จำนวน 5 รายการ ได้แก่ ค่าตอบแทนการปฏิบัติงานนอกเวลาบุคคลภายนอก ค่ารับรองสำหรับผู้บริหาร ค่าซ่อมแซมครุภัณฑ์อาคารสถานที่ส่วนกลาง ค่าวัสดุเครื่องแต่งกาย และค่าวัสดุเชื้อเพลิงและหล่อลื่น รองลงมา มีการเบิกจ่าย ร้อยละ 90 ขึ้นไป และเบิกจ่ายน้อยที่สุด คือ ค่าใช้จ่ายในการเข้าร่วมกิจกรรมทางศาสนา ร้อยละ 72.93 โดยภาพรวมการเบิกจ่ายงบประมาณในหมวดค่าตอบแทนใช้สอยและวัสดุมีการเบิกจ่ายงบประมาณ คิดเป็นร้อยละ 87.81 เนื่องจากฝ่ายบริหารวิทยาเขตพัทลุงต้องเบิกจ่ายค่าตอบแทนการปฏิบัติงานนอกเวลาให้กับเจ้าหน้าที่ตำรวจและผู้ใหญ่บ้าน หมู่ที่ 8 ที่ต้องปฏิบัติงานรักษาความปลอดภัยให้วิทยาเขตพัทลุงเป็นประจำทุกเดือน ส่วนค่าซ่อมแซมครุภัณฑ์อาคารสถานที่ส่วนกลาง และค่าวัสดุเชื้อเพลิงและหล่อลื่น เป็นรายการที่มีแผนการดำเนินงานชัดเจนและเป็นรายการที่มีความจำเป็นต้องเบิกจ่ายตามกิจกรรมที่ดำเนินงาน ประกอบกับเป็นปีที่มีการดำเนินงานตามปกติหลังสถานการณ์แพร่ระบาดของโรคติดเชื้อไวรัสโคโรนา 2019 (ซึ่งช่วงสถานการณ์แพร่ระบาด COVID-19 มีผลต่อการดำเนินงานและการใช้ยานพาหนะส่วนกลางที่ลดลง) สำหรับค่าวัสดุเครื่องแต่งกายเป็นการให้สวัสดิการแก่พนักงานขับรถยนต์ จำนวน 16 คน ทำให้มีการเบิกจ่ายได้ร้อยละ 100 สำหรับค่าใช้จ่ายในการเข้าร่วมกิจกรรมทางศาสนา มีการเบิกจ่ายงบประมาณน้อยที่สุดเมื่อเปรียบเทียบกับงบประมาณที่ได้รับจัดสรร เนื่องจากส่วนใหญ่เป็นการเข้าร่วมกิจกรรมพิธีการที่จังหวัดพัทลุงจัดกิจกรรม การเบิกจ่ายงบประมาณจึงขึ้นอยู่กับจำนวนการจัดกิจกรรมและการเข้าร่วมกิจกรรมที่จังหวัดพัทลุงจัดขึ้น

## 1.5 เปรียบเทียบการเบิกจ่ายงบประมาณกับงบประมาณที่ได้รับจัดสรร งบประมาณเงินรายได้ ประจำปีงบประมาณ พ.ศ. 2565 ของฝ่ายบริหารวิทยาเขตพัทลุง – เงินอุดหนุน

ตารางที่ 5 แสดงเปรียบเทียบจำนวนงบประมาณและค่าร้อยละของงบประมาณเงินรายได้ที่ได้รับจัดสรรและการเบิกจ่ายงบประมาณ ประจำปีงบประมาณ พ.ศ. 2565 ของฝ่ายบริหารวิทยาเขตพัทลุง – เงินอุดหนุน

หมวดรายจ่าย	จำนวนเงิน (บาท) ที่ได้รับจัดสรร	ร้อยละ	การเบิกจ่าย (บาท)	ร้อยละ	ร้อยละของการเปรียบเทียบการเบิกจ่ายกับงบประมาณที่ได้รับจัดสรร
-โครงการอนุรักษ์พลังงานและการจัดการพลังงานอาคารควบคุม	50,000	3.18	49,818	4.50	99.64
-โครงการเพาะกล้าปาริชาติ (TSU Seeds 2022)	20,000	1.27	19,960	1.80	99.80
-โครงการพัฒนาระบบน้ำประปาให้เป็นไปตามมาตรฐาน	1,500,000	95.54	1,037,445	93.70	69.16
<b>รวมเงินอุดหนุนทั่วไป</b>	<b>1,570,000</b>	<b>100.00</b>	<b>1,107,223</b>	<b>100.00</b>	<b><u>70.53</u></b>

จากตารางที่ 5 พบว่า การเปรียบเทียบการเบิกจ่ายงบประมาณเงินรายได้กับงบประมาณที่ได้รับจัดสรร ประจำปีงบประมาณ พ.ศ. 2565 ของฝ่ายบริหารวิทยาเขตพัทลุง หมวดเงินอุดหนุน รายการที่เบิกจ่ายงบประมาณ มากที่สุด คือ โครงการเพาะกล้าปาริชาติ (TSU Seeds 2022) คิดเป็นร้อยละ 99.80 รองลงมา คือ โครงการอนุรักษ์พลังงานและการจัดการพลังงานอาคารควบคุม และน้อยที่สุด คือ โครงการพัฒนาระบบน้ำประปาให้เป็นไปตามมาตรฐาน คิดเป็นร้อยละ 69.16 เนื่องจาก โครงการเพาะกล้าปาริชาติ (TSU Seeds 2022) และโครงการอนุรักษ์พลังงานและการจัดการพลังงานอาคารควบคุม มีการดำเนินงานโครงการแล้วเสร็จเป็นไปตามแผนการดำเนินงาน สำหรับโครงการพัฒนาระบบน้ำประปาให้เป็นไปตามมาตรฐาน มีการเบิกจ่ายน้อยที่สุด เนื่องจากไม่สามารถดำเนินการตามกระบวนการพัสดุเพื่อเบิกจ่ายได้ทันภายในปีงบประมาณ ทำให้ต้องมีการกันเงินไว้เบิกจ่ายเหลือในปี

## 2. งบประมาณเงินอุดหนุนจากรัฐบาล ประจำปีงบประมาณ พ.ศ. 2565 ของฝ่ายบริหาร วิทยาเขตพัทลุง

### 2.1 งบประมาณเงินอุดหนุนจากรัฐบาลที่ได้รับจัดสรร ประจำปีงบประมาณ พ.ศ. 2565

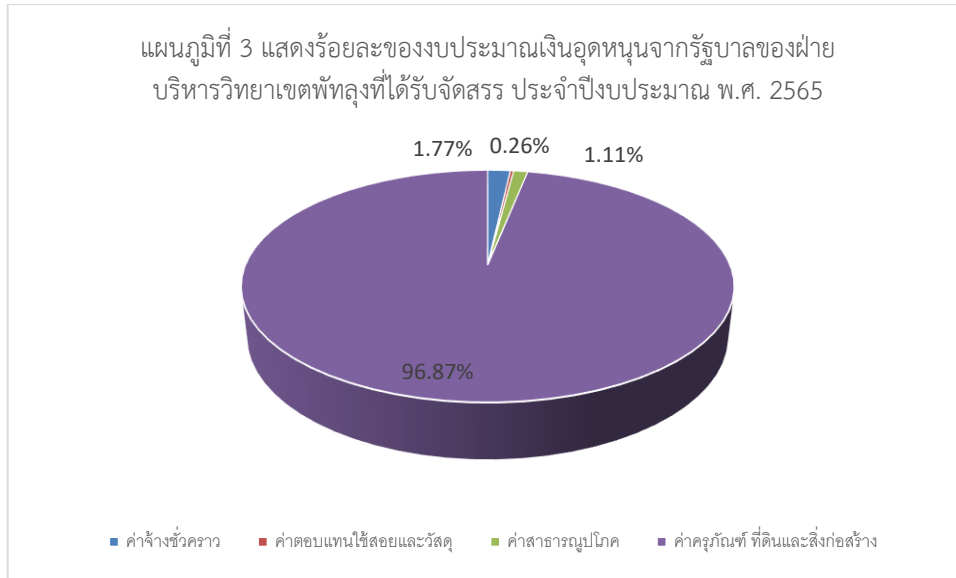
งบประมาณเงินอุดหนุนจากรัฐบาลที่ได้รับจัดสรร ประจำปีงบประมาณ พ.ศ. 2565 ของฝ่ายบริหาร  
วิทยาเขตพัทลุง มีจำนวนทั้งสิ้น 193,721,100 บาท แยกเป็น

- ค่าจ้างชั่วคราว	จำนวน	3,421,200 บาท
- ค่าตอบแทนใช้สอยและวัสดุ	จำนวน	498,000 บาท
- ค่าสาธารณูปโภค	จำนวน	2,146,900 บาท
- ค่าครุภัณฑ์ ที่ดินและสิ่งก่อสร้าง	จำนวน	187,655,000 บาท

**ตารางที่ 6** แสดงจำนวนงบประมาณและค่าร้อยละของงบประมาณเงินอุดหนุนจากรัฐบาลที่ได้รับจัดสรร  
ประจำปีงบประมาณ พ.ศ. 2565 ของฝ่ายบริหารวิทยาเขตพัทลุง

หมวดรายจ่าย	จำนวนเงิน (บาท)	ร้อยละ
ค่าจ้างชั่วคราว	3,421,200	1.77
ค่าตอบแทนใช้สอยและวัสดุ	498,000	0.26
ค่าสาธารณูปโภค	2,146,900	1.11
ค่าครุภัณฑ์ ที่ดินและสิ่งก่อสร้าง	187,655,000	96.87
<b>รวม</b>	<b>193,721,100</b>	<b>100</b>

จากตารางที่ 6 พบว่า งบประมาณเงินอุดหนุนจากรัฐบาลของฝ่ายบริหารวิทยาเขตพัทลุง ประจำปี  
งบประมาณ พ.ศ. 2565 มีงบประมาณค่าครุภัณฑ์ ที่ดินและสิ่งก่อสร้าง มากที่สุด คิดเป็นร้อยละ 96.87  
รองลงมา คือ งบประมาณค่าจ้างชั่วคราว คิดเป็นร้อยละ 1.77 และน้อยที่สุด คือ ค่าตอบแทนใช้สอยและวัสดุ  
คิดเป็นร้อยละ 0.26 เนื่องจากงบประมาณเงินอุดหนุนจากรัฐบาลของฝ่ายบริหารวิทยาเขตพัทลุงที่ได้รับ  
จัดสรรเป็นการจัดสรรงบประมาณตามนโยบายและยุทธศาสตร์ของมหาวิทยาลัย เพื่อพัฒนาและขยายงานของ  
วิทยาเขตพัทลุง เช่น ค่าก่อสร้างโรงเรียนสาธิตมหาวิทยาลัยทักษิณ ค่าปรับปรุงสนามกีฬาวิทยาเขตพัทลุง  
ค่าก่อสร้างอาคารปฏิบัติการศูนย์วิจัยและพัฒนาการแพทย์ชุมชน เป็นต้น ทำให้งบประมาณค่าครุภัณฑ์ ที่ดิน  
และสิ่งก่อสร้าง มากที่สุด และนอกจากนี้การจัดสรรงบประมาณค่าตอบแทนใช้สอยและวัสดุ ค่าสาธารณูปโภค  
เป็นการจัดสรรเพื่อเสริมจากงบประมาณเงินรายได้และดำเนินงานตามภาระงานปกติฝ่ายบริหารวิทยาเขต  
พัทลุง รายละเอียดตามแผนภูมิรูปภาพ 3



## 2.2 การเบิกจ่ายงบประมาณเงินอุดหนุนจากรัฐบาล ประจำปีงบประมาณ พ.ศ. 2565 ของฝ่ายบริหารวิทยาเขตพัทลุง

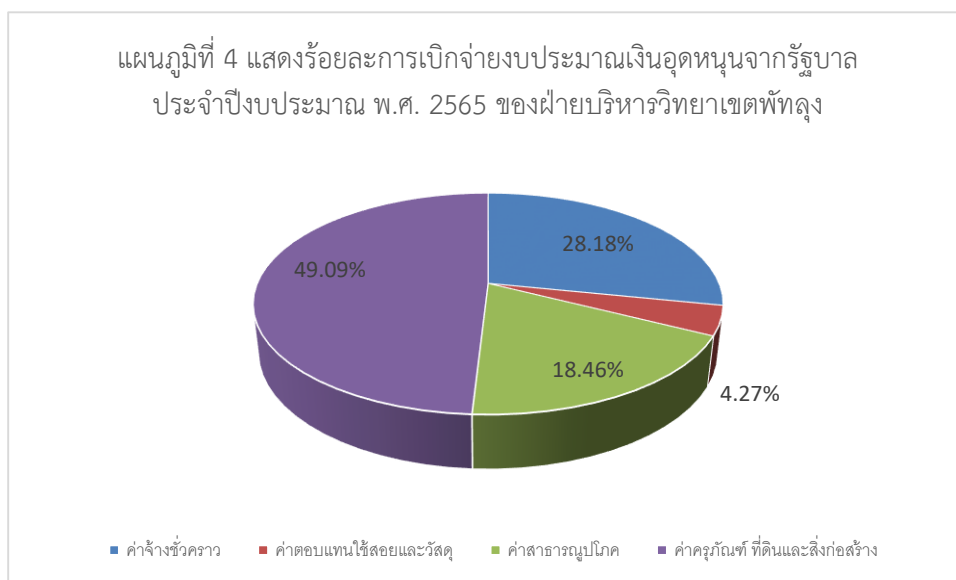
การเบิกจ่ายงบประมาณเงินอุดหนุนจากรัฐบาล ประจำปีงบประมาณ พ.ศ. 2565 ของฝ่ายบริหารวิทยาเขตพัทลุง มีจำนวนทั้งสิ้น 5,679,953.30 บาท (รวมงบประมาณที่ได้รับจัดสรรเพิ่มเติมระหว่างปีงบประมาณ) แยกเป็น

- ค่าจ้างชั่วคราว	จำนวน	3,276,283.00 บาท
- ค่าตอบแทนใช้สอยและวัสดุ	จำนวน	496,342.81 บาท
- ค่าสาธารณูปโภค	จำนวน	2,146,900.00 บาท
- ค่าครุภัณฑ์ ที่ดินและสิ่งก่อสร้าง	จำนวน	5,708,200.00 บาท

ตารางที่ 7 แสดงจำนวนการเบิกจ่ายงบประมาณและค่าร้อยละของงบประมาณเงินอุดหนุนจากรัฐบาล ประจำปีงบประมาณ พ.ศ. 2565 ของฝ่ายบริหารวิทยาเขตพัทลุง

หมวดรายจ่าย	จำนวนเงิน (บาท)	ร้อยละ
ค่าจ้างชั่วคราว	3,276,283.00	28.18
ค่าตอบแทนใช้สอยและวัสดุ	496,342.81	4.27
ค่าสาธารณูปโภค	2,146,900.00	18.46
ค่าครุภัณฑ์ ที่ดินและสิ่งก่อสร้าง	5,708,200.00	49.09
<b>รวม</b>	<b>11,627,725.81</b>	<b>100.00</b>

จากตารางที่ 7 พบว่า การเบิกจ่ายงบประมาณเงินอุดหนุนจากรัฐบาล ประจำปีงบประมาณ พ.ศ. 2565 ของฝ่ายบริหารวิทยาเขตพัทลุง ค่าครุภัณฑ์ ที่ดินและสิ่งก่อสร้าง มีการเบิกจ่ายมากที่สุด คิดเป็นร้อยละ 49.09 รองลงมา คือ ค่าจ้างชั่วคราว คิดเป็นร้อยละ 28.18 และน้อยที่สุด คือ ค่าตอบแทนใช้สอยและวัสดุ คิดเป็นร้อยละ 4.27 เนื่องจากค่าครุภัณฑ์ ที่ดินและสิ่งก่อสร้างที่มีการเบิกจ่ายงบประมาณค่าครุภัณฑ์ระบบ โสตทัศนูปกรณ์หอประชุมเฉลิมพระเกียรติ ส่วนรายการครุภัณฑ์และสิ่งก่อสร้างอื่นที่มีการเบิกจ่ายเป็น งบประมาณที่ได้รับการจัดสรรระหว่างปีงบประมาณ เช่น รายการเครื่องปรับอากาศ ครุภัณฑ์ประกอบอาคาร โรงอาหาร 3 ปรับปรุงห้องดนตรีโรงเรียนสาธิต ต่อเติมหลังคาหอพักอินทนิล 6 เป็นต้น ส่วนค่าตอบแทนใช้ สอยและวัสดุได้รับการจัดสรรงบประมาณเงินอุดหนุนจากรัฐบาลน้อยทำให้ยอดการเบิกจ่ายน้อยตามสัดส่วน งบประมาณ (งบประมาณค่าตอบแทนใช้สอยและวัสดุของฝ่ายบริหารวิทยาเขตพัทลุงได้รับจัดสรรจากเงิน รายได้เป็นหลัก) รายละเอียดตามแผนภูมิรูปภาพ 4



### 2.3 เปรียบเทียบการเบิกจ่ายงบประมาณกับงบประมาณที่ได้รับจัดสรร งบประมาณเงินอุดหนุนจากรัฐบาล ประจำปีงบประมาณ พ.ศ. 2565 ของฝ่ายบริหารวิทยาเขตพัทลุง

ตารางที่ 8 แสดงเปรียบเทียบจำนวนการเบิกจ่ายงบประมาณและค่าร้อยละของงบประมาณเงินอุดหนุนจากรัฐบาลที่ได้รับจัดสรร ประจำปีงบประมาณ พ.ศ. 2565 ของฝ่ายบริหารวิทยาเขตพัทลุง

หมวดรายจ่าย	จำนวนเงิน (บาท)	ร้อยละ	การเบิกจ่าย (บาท)	ร้อยละ	ร้อยละของการ เปรียบเทียบ (การเบิกจ่ายกับ งบประมาณที่ ได้รับ)
ค่าจ้างชั่วคราว	3,421,200	1.77	3,276,283.00	28.18	95.76
ค่าตอบแทนใช้สอยและวัสดุ	498,000	0.26	496,342.81	4.27	99.67
ค่าสาธารณูปโภค	2,146,900	1.11	2,146,900.00	18.46	100.00
ค่าครุภัณฑ์ ที่ดินและสิ่งก่อสร้าง	187,655,000	96.87	5,708,200.00	49.09	3.04
รวม	193,721,100	100	11,627,725.81	100.00	6.00

จากตารางที่ 8 พบว่า การเปรียบเทียบการเบิกจ่ายงบประมาณกับงบประมาณที่ได้รับจัดสรร งบประมาณเงินอุดหนุนจากรัฐบาล ประจำปีงบประมาณ พ.ศ. 2565 ของฝ่ายบริหารวิทยาเขตพัทลุง มีการเบิกจ่ายงบประมาณค่าสาธารณูปโภค มากที่สุด คิดเป็นร้อยละ 100 รองลงมา คือ งบประมาณค่าตอบแทนใช้สอยและวัสดุ คิดเป็นร้อยละ 99.67 และน้อยที่สุด คือ ค่าครุภัณฑ์ ที่ดินและสิ่งก่อสร้าง คิดเป็นร้อยละ 3.04 เนื่องจากตามนโยบายเรื่องการเบิกจ่ายงบประมาณของมหาวิทยาลัยให้เบิกจ่ายงบประมาณจากเงินอุดหนุนจากรัฐบาลก่อน ทำให้งบประมาณค่าสาธารณูปโภคและค่าตอบแทนใช้สอยและวัสดุมีการเบิกจ่ายมากที่สุด และรองลงมาตามลำดับ ส่วนค่าครุภัณฑ์ ที่ดินและสิ่งก่อสร้าง มีการเบิกจ่ายน้อยที่สุด เนื่องจากงบประมาณค่าสิ่งก่อสร้างที่ได้รับจัดสรรในปีงบประมาณ พ.ศ. 2565 อยู่ในกระบวนการจัดจ้างตามระเบียบพัสดุและยังไม่มี การเบิกจ่าย ได้แก่ รายการปรับปรุงสนามกีฬาวิทยาเขตพัทลุง อาคารปฏิบัติการศูนย์วิจัยและพัฒนาการแพทย์ชุมชน ระบบสาธารณูปการวิทยาเขตพัทลุง และค่าก่อสร้างโรงเรียนสาธิตมหาวิทยาลัยทักษิณ

2.4 เปรียบเทียบการเบิกจ่ายงบประมาณกับงบประมาณที่ได้รับจัดสรร งบประมาณเงินอุดหนุนจากรัฐบาล ประจำปีงบประมาณ พ.ศ. 2565 ของฝ่ายบริหารวิทยาเขตพัทลุง - ค่าตอบแทนใช้สอยและวัสดุ

หมวดรายจ่าย	จำนวนเงิน (บาท) ที่ได้รับจัดสรร	ร้อยละ	การเบิกจ่าย (บาท)	ร้อยละ	ร้อยละของการเปรียบเทียบการเบิกจ่ายกับงบประมาณที่ได้รับจัดสรร
<b>ค่าใช้สอย</b>					
-ค่าใช้จ่ายเดินทางไปปฏิบัติงาน	168,000	33.73	167,999.81	33.85	99.99
<b>ค่าวัสดุ</b>					
-วัสดุสำนักงาน	330,000	66.27	328,343.00	66.15	99.50
<b>รวมค่าตอบแทนใช้สอยและวัสดุ</b>	<b>498,000</b>	<b>100</b>	<b>496,342.81</b>	<b>100</b>	<b>99.67</b>

จากตารางที่ 9 พบว่า การเปรียบเทียบการเบิกจ่ายงบประมาณเงินอุดหนุนจากรัฐบาล ประจำปีงบประมาณ พ.ศ. 2565 ของฝ่ายบริหารวิทยาเขตพัทลุง หมวดค่าตอบแทนใช้สอยและวัสดุ มีรายการเบิกจ่ายงบประมาณ จำนวน 2 รายการ ได้แก่ ค่าใช้จ่ายเดินทางไปปฏิบัติงาน คิดเป็นร้อยละ 99.99 และค่าวัสดุสำนักงาน คิดเป็นร้อยละ 99.50 การเบิกจ่ายงบประมาณเงินอุดหนุนจากรัฐบาลทั้งค่าใช้จ่ายเดินทางไปปฏิบัติงานและค่าวัสดุสำนักงาน มีการเบิกจ่าย ร้อยละ 90 ขึ้นไป ซึ่งเป็นไปตามแผนการเบิกจ่าย โดยในปีงบประมาณ พ.ศ. 2565 ฝ่ายบริหารวิทยาเขตพัทลุงได้จัดสรรค่าใช้จ่ายเดินทางไปปฏิบัติงานเป็นค่าใช้จ่ายเพื่อการพัฒนาตนเองของบุคลากร เพื่อใช้ในการอบรม ประชุม สัมมนา ซึ่งมีบุคลากรใช้งบประมาณเพื่อการพัฒนาตนเองรายบุคคล จำนวน 9 คน ส่วนบุคลากรที่เหลือเข้าร่วมโครงการ/กิจกรรมที่จัดอบรมในภาพรวมของฝ่ายบริหารฯ จำนวน 69 คน ทั้งนี้ ผลลัพธ์ภาพรวมการพัฒนาบุคลากรของฝ่ายบริหารฯ จำนวน 78 คน (ไม่นับรวมผู้บริหาร) เข้าร่วมกิจกรรมการพัฒนาตนเอง คิดเป็นร้อยละ 100

.....